

**körting** SINCE 1889

РУКОВОДСТВО  
ПОЛЬЗОВАТЕЛЯ



КОФЕМАШИНА

КАСМ 2004 Adagio



## Уважаемый пользователь!

ПОЗДРАВЛЯЕМ ВАС С ПРИОБРЕТЕНИЕМ ПРОДУКЦИИ KÖRTING!

Благодарим Вас за выбор продукции, выпускаемой под торговой маркой KÖRTING. Наши изделия разработаны в соответствии с высокими требованиями качества, функционала, дизайна и эргономики.

Кофемашина KACM 2004 Adajio предназначена для приготовления кофейных и кофейно-молочных напитков.

Обращаем Ваше внимание, что любая кофемашина является прибором, чувствительным к качеству и составу используемой воды, наличию в ней посторонних примесей, образованию отложений из-за ненадлежащего ухода за прибором.

Для обеспечения долгой и безотказной работы прибора, внимательно прочитайте данное руководство. В нем содержится важная информация, касающаяся Вашей безопасности, а также рекомендации по правильному использованию прибора и уходу за ним. Соблюдение правил безопасности, эксплуатации и профилактики, обеспечит длительный срок использования прибора, а также позволит сэкономить Ваше время и деньги.

Пожалуйста, сохраните данное Руководство Пользователя и используйте в течение всего срока службы. Также сохраните гарантийный талон, кассовый чек, по возможности, картонную коробку и упаковочный материал.

Нам очень важно Ваше мнение о нашем продукте.

Мы будем признательны, если Вы пришлете свои наблюдения по работе, качеству исполнения и удобству пользования купленного Вами товара на адрес: [info@korting.ru](mailto:info@korting.ru)

**ВНИМАНИЕ! ДАННЫЙ ПРИБОР ПРЕДНАЗНАЧЕН ТОЛЬКО ДЛЯ ИСПОЛЬЗОВАНИЯ В ДОМАШНИХ УСЛОВИЯХ И НЕ ПРЕДНАЗНАЧЕН ДЛЯ ИСПОЛЬЗОВАНИЯ В ИНЫХ, В ТОМ ЧИСЛЕ, КОММЕРЧЕСКИХ ЦЕЛЯХ И ПУБЛИЧНЫХ МЕСТАХ. ГАРАНТИЯ СОХРАНЯЕТСЯ ТОЛЬКО ПРИ СЛЕДОВАНИИ ЭТИМ УСЛОВИЯМ.**

Сервисная линия KÖRTING может уточнить у вас информацию:

- Название модели
- Серийный номер прибора
- Артикульный номер прибора

Мы заботимся о Вас и Вашем комфорте, а также удовольствии от использования нашей бытовой техники, поэтому прикладываем подробные рекомендации по уходу, что позволит Вам надолго продлить срок ее службы. Несоблюдение рекомендаций по уходу за блендером может пагубно сказаться на качестве его работы, а также привести к выходу из строя прибора раньше заявленного срока службы, или гарантийного периода.



Обратите внимание, что данное изделие помечено следующим символом: В соответствии с директивой по утилизации электрического и электронного оборудования (WEEE) такое оборудование следует собирать и обрабатывать отдельно от прочих отходов. При необходимости будущей утилизации данного изделия просьба не делать этого вместе с бытовыми отходами. Изделие, подлежащее утилизации, следует направить на специализированный пункт сбора (если имеется).

## Оглавление

ВНЕШНИЙ ВИД ПРИБОРА .....	7
КОМПЛЕКТАЦИЯ .....	8
ПЕРЕД ПЕРВЫМ ИСПОЛЬЗОВАНИЕМ .....	8
ОПРЕДЕЛЕНИЕ ЖЕСТКОСТИ ВОДЫ .....	8
ЭКСПЛУАТАЦИЯ КОФЕМАШИНЫ .....	9
ПРИГОТОВЛЕНИЕ НАПИТКОВ .....	11
НАСТРОЙКА ПАРАМЕТРОВ НАПИТКА .....	13
НАСТРОЙКА УСТРОЙСТВА .....	14
ОБСЛУЖИВАНИЕ КОФЕМАШИНЫ .....	14
ОЧИСТКА КОФЕМАШИНЫ .....	15
✓ Процесс ополаскивания кофемашины .....	15
✓ Автоматическое ополаскивание системы подачи молока .....	16
✓ Очистка молочной системы .....	16
✓ Разбор и очистка системы подачи молока .....	16
✓ Установка/замена фильтра .....	17
✓ Очистка системы заваривания .....	17
✓ Декальцинация (очистка от накипи) .....	18
✓ Очистка резервуара для кофейных зерен .....	19
ХРАНЕНИЕ И ТРАНСПОРТИРОВКА .....	19
УСТРАНЕНИЕ НЕПОЛАДОК .....	19
ТЕХНИЧЕСКИЕ ХАРАКТЕРИСТИКИ .....	21
ИНФОРМАЦИЯ ОТ ПРОИЗВОДИТЕЛЯ .....	21
СЕРВИСНАЯ ПОДДЕРЖКА .....	22



## МЕРЫ БЕЗОПАСНОСТИ ПРИ ЭКСПЛУАТАЦИИ ЭЛЕКТРОПРИБОРА

Внимательно прочтите инструкцию по эксплуатации, следуйте её рекомендациям, сохраните инструкцию для последующего использования. При передаче прибора другому человеку также передайте ему эту инструкцию.

При использовании электроприборов всегда следует соблюдать основные меры предосторожности, в том числе следующие:

- Перед подключением устройства к электрической розетке убедитесь, что параметры электропитания, указанные на нем, совпадают с параметрами используемого источника питания.
  - При подключении прибора и его эксплуатации соблюдайте данные, приведенные в руководстве по эксплуатации. Если кабель для подключения прибора к сети поврежден, он должен быть заменен сервисным центром.
  - Храните прибор и его шнур в недоступном для детей месте.
  - Не оставляйте работающую кофейную станцию без присмотра. Выключите ее и отключите от сети, если не используете прибор длительное время или перед проведением обслуживания.
  - Используйте устройство только по назначению и в соответствии с указаниями, изложенными в данном руководстве.
  - Прибор и сетевой шнур должны храниться так, чтобы они не попадали под воздействие высоких температур, прямых солнечных лучей и влаги.
  - Не допускайте свисания шнура питания с края стола и касания горячих поверхностей.
  - Не используйте прибор с поврежденным шнуром питания или вилок, а также после того, как прибор вышел из строя, упал или был поврежден каким-либо образом. Если прибор поврежден, обратитесь за помощью к специалисту сервисной службы.
  - Не пытайтесь разбирать и ремонтировать прибор самостоятельно для сохранения действия гарантии на прибор и во избежание технических проблем.
  - При возникновении проблемы выключите все элементы управления и вытащите вилку из розетки, а затем обратитесь в сервисный центр.
  - Запрещается погружать в воду прибор или сетевой кабель. Это может привести к травмам или повреждению изделия.
  - Не допускайте попадания воды на штепсельный разъем прибора.
  - Не прикасайтесь к шнуру питания, вилкам и другим электрическим частям мокрыми руками, это может привести к поражению электрическим током.
  - Не допускайте свисания шнура питания с края стола и касания горячих поверхностей.
  - Не включайте кофемашину с пустым резервуаром для воды или без резервуара. Это может привести к повреждению устройства. Наливайте в резервуар для воды только холодную чистую воду, не добавляйте другие жидкости.
  - Не включайте приготовление кофе с пустым резервуаром для кофейных зерен. Это может привести к повреждению устройства.
  - Не включайте приготовление латте, капучино или молочной пенки, если резервуар для молока не подсоединен к устройству или резервуар для молока пуст. Это может привести к повреждению устройства.
  - Соблюдайте приведенные в инструкции особые указания по очистке.
  - **При возникновении нестандартной ситуации и поломки обратитесь в специализированный сервисный центр, адрес и телефон которого указаны в гарантийном талоне.**
- Настоящий прибор предназначен для использования в бытовых и аналогичных условиях, таких как:
    - кухни для сотрудников в магазинах, офисах и другие служебные помещения;
    - фермерские хозяйства;
    - гостиницы, мотели и другие типы жилья, связанные с проживанием постояльцев;
    - гостиницы с условиями проживания типа «Bed and breakfast».

- Устанавливайте прибор на ровную устойчивую сухую поверхность.
- Прибор не предназначен для использования лицами (включая детей) с ограниченными физическими, сенсорными или умственными способностями или с недостатком опыта и знаний, за исключением случаев, когда они находятся под присмотром или проинструктированы лицом, ответственным за безопасную эксплуатацию прибора.
- Необходим строгий надзор, когда прибор используется детьми или недееспособными людьми или включен рядом с ними.
- Этот прибор могут использовать дети в возрасте от 8 лет и старше, если они находятся под присмотром или проинструктированы по безопасному использованию прибора и если они понимают связанные с этим опасности. Чистка и пользовательское обслуживание прибора не должны производиться детьми, если они не достигли возраста 8 лет и старше и не находятся под присмотром.
- Храните прибор и шнур питания в недоступном для детей месте.

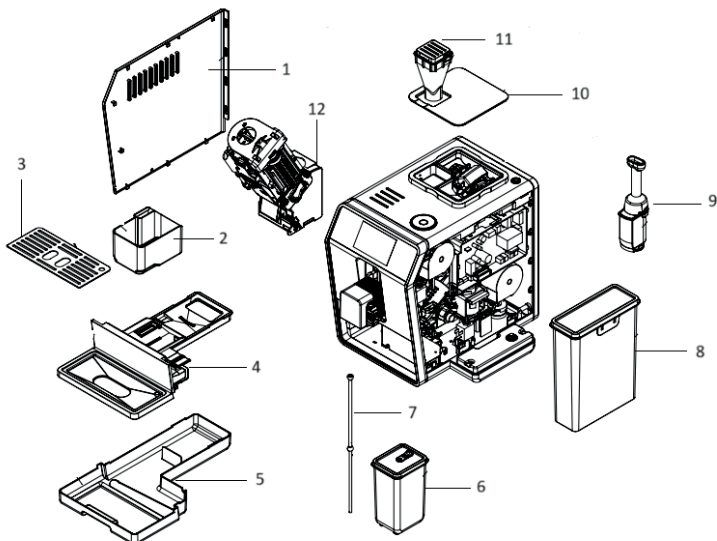
▪ **Предупреждение! Опасность ожога!!**

Корпус прибора может сильно нагреваться во время работы. Не касайтесь горячих поверхностей руками. Будьте осторожны! Возможен риск получения ожога!

Приготовленный кофе может быть горячим. Проверяйте температуру кофе перед тем, как сделать глоток.

- Не используйте прибор вблизи от легко воспламеняющихся предметов и веществ, а также вблизи деформируемых от высокой температуры предметов интерьера. Не ставьте прибор на горячую газовую или электрическую горелки, нагретую духовку или рядом с ними.
- Используйте прибор в помещениях с хорошей вентиляцией.
- Всегда отключайте прибор от сети перед сменой насадок или его очисткой.
- **При возникновении нестандартной ситуации и поломки обратитесь в специализированный сервисный центр, адрес и телефон которого указаны в гарантийном талоне.**

## ВНЕШНИЙ ВИД ПРИБОРА



1. Боковая дверца	2. Контейнер для сбора отходов	3. Решетка поддона
4. Верхняя часть поддона для сбора капель	5. Нижняя часть поддона для сбора капель	6. Резервуар для молока
7. Капучинатор	8. Съёмный резервуар для воды	9. Картридж фильтра
10. Крышка резервуара для кофейных зерен	11. Резервуар для молотого кофе	12. Заварочный блок

Резервуар для воды съёмный - его можно легко снять и наполнить водой. Также можно открыть крышку и наполнить резервуар, когда он установлен в кофемашину.

После выбора программы приготовления кофе кофемолка с коническими металлическими жерновами измельчит необходимое для выбранной программы количество кофейных зерен.

В поддоне для сбора капель установлен специальный поплавок. Если поддон заполнился водой, то поплавок всплывет выше решетки. В таком случае следует снять поддон и решетку и слить воду из поддона.

## КОМПЛЕКТАЦИЯ

1. Кофемашина в сборе - 1 шт.
2. Тест-полоска для определения жесткости воды - 1 шт.
3. Книга рецептов - 1 шт.
4. Руководство для эксплуатации с гарантийным талоном - 1 шт.
5. Упаковка (индивидуальный короб) – 1 шт.

## ПЕРЕД ПЕРВЫМ ИСПОЛЬЗОВАНИЕМ

1. Откройте упаковку, достаньте устройство из коробки и удалите все упаковочные материалы. Рекомендуется сохранить оригинальную упаковку для дальнейшего использования.
2. Установите кофемашину на ровную устойчивую горизонтальную поверхность на расстоянии не менее 10 см от края.
3. Протрите корпус устройства влажной, а затем сухой мягкой тканью. Убедитесь, что устройство не повреждено.
4. Перед первым использованием промойте резервуар для воды, резервуар для молока, капучинатор, резервуар для кофейных зерен в теплой воде мягкой губкой со средством для мытья посуды, просушите их и установите на место.
5. Налейте воду в резервуар для воды, не превышая отметку «MAX». Закройте резервуар крышкой и установите в кофемашину.
6. Убедитесь, что никакие предметы не перекрывают вентиляционные проходы и устройство будет защищено от перегрева.
7. Засыпьте необходимое количество зерен в резервуар и закройте крышку, чтобы сохранить аромат и вкусовые свойства зерен.
8. Вставьте вилку в розетку и включите прибор.

## ОПРЕДЕЛЕНИЕ ЖЕСТКОСТИ ВОДЫ

При настраивании устройства важно определить жесткость воды. Воспользуйтесь тест-полоской, входящей в комплект прибора.

- Поместите тест-полоску под струю воды примерно на 1 сек.
- Подождите 1 минуту.
- Определите жесткости воды согласно описанию на упаковке.

Индикаторная полоска	Жесткость воды	Немецкие градусы жесткости, dH	Жесткость воды, ppm
-	Не определяется	<3	< 60
1	Очень мягкая	>4	< 120
2	Мягкая	>7	< 250
3	Жесткая	>14	< 375
4	Очень жесткая	>21	> 375

## ЭКСПЛУАТАЦИЯ КОФЕМАШИНЫ

- ✓ Вставьте вилку в розетку и включите прибор.
- ✓ При каждом запуске прибор автоматически выполняет очистку для подготовки к работе. Поставьте кружку под блок подачи напитка.

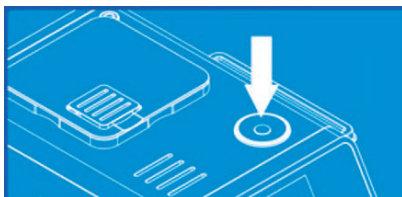
Как только кофемашина нагреется и проведет очистку, отобразится начальное меню. Прибор готов к дальнейшему использованию.

- ✓ Устройство оснащено двумя способами управления:

Прибор оборудован сенсорным экраном. Коснитесь или проведите пальцем по дисплею для дальнейшей работы с устройством.



Поверните или нажмите джойстик.



- ✓ **«Выбор языка»**

Перейдите в меню настроек и выберите нужный язык, подтвердите выбор, нажав «ОК» на дисплее.

- ✓ **«Выбор единицы измерения воды»**

**По умолчанию объем воды отображается в унциях!**

В меню настроек выберите раздел количество oz (унция) /ml, выберите единицы измерения ml, подтвердите выбор, нажав «ОК» на дисплее.

- ✓ **«Жёсткость воды»**




Перед началом работы прибора необходимо определить жёсткость воды. Используйте тестовую полоску, входящую в комплектацию прибора. В меню настроек выберите раздел жёсткость воды, нажмите < или > для изменения жёсткости воды, подтвердите выбор, нажав «ОК» на дисплее.

✓ **Присоединение контейнера с молоком**

Для получения густой и плотной молочной пены важно поддерживать оптимальную температуру молока (4–8 °С). Храните резервуар с молоком в холодильнике.

- Подсоедините один конец капучинатора к устройству.
- Присоедините другой конец капучинатора к резервуару с молоком.

✓ **Основная информация по приготовлению напитков:**

Задача	Решение
Изменить крепость кофе одним нажатием	В процессе помола проведите пальцем по дисплею или поверните джойстик, чтобы изменить степень помола.
Изменить объем кофе одним действием	В процессе приготовления проведите пальцем по дисплею или поверните джойстик, чтобы увеличить или уменьшить объем кофе.
Изменить помол, крепость, объем кофе и температуру для любого напитка	Удерживайте кнопку  на экране в течение 1 сек. Перейдите в настройки параметров, чтобы задать параметры.
Показать меню выбора напитков	Для перехода в меню выбора напитков, проведите пальцем по экрану  .
Завершить приготовление	Нажмите отмена на экране  .

**ВАЖНО!**


Если в течение 8 мин с устройством не будет выполнено никаких действий, оно автоматически переключится в режим очистки системы подачи молока в течение 3 сек.

Если в течение 10 мин с устройством не будет выполнено никаких действий, оно автоматически перейдет в режим ожидания. Чтобы вывести его из режима ожидания, прикоснитесь к дисплею или нажмите/поверните поворотный переключатель для продолжения работы с прибором.

По умолчанию объем воды отображается в унциях. Для отображения других единиц измерения воды измените этот режим в настройках.

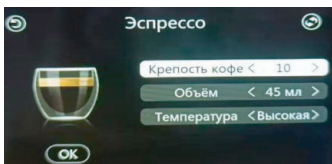
✓ **Выбор крепости напитка**

Измените степень помола и крепость напитка, выполнив следующие действия:

- Поставьте кружку под блок подачи напитка.
- Нажмите  и перейдите в настройки параметров.



- Выберите крепость кофе.






- Подтвердите выбор, нажав «OK» на дисплее.

Прибор приготовит напиток по заданным параметрам.

### ✓ Меню выбора напитков

Для перехода в меню выбора напитков, проведите пальцем по экрану



Выбор напитков	Обозначение
Extra shot  Латте макиато, капучино, флэт уайт, латте	<b>Функция Extra Shot</b> означает добавку дополнительных мл эспрессо в конце приготовления. Это делает кофе более насыщенным и крепким — единственное: нужна чашка или стакан с объёмом, рассчитанным на добавку.
Приготовление 2х порций 	Кофемашина приготовит 2 порции выбранного напитка
Использование молотого кофе 	Напиток будет приготовлен на основе молотого кофе.

## ПРИГОТОВЛЕНИЕ НАПИТКОВ

### ✓ Макиато, флэт уайт и другие виды кофе с добавлением молока

С помощью одного нажатия на кнопку можно приготовить следующие виды кофе:

- **Капучино**  
Напиток состоит из эспрессо, молочной пены и молока. При этом, молочной пены в напитке больше чем молока. Вспененное молоко вливается в эспрессо.
- **Латте**  
Латте- кофейный напиток на основе молока, представляющий собой трехслойную смесь из пены, молока и эспрессо. В отличие от капучино, в латте больше молока и меньше молочной пены.
- **Кортадо**  
Кортадо — это напиток на основе кофе и молока. Он готовится из эспрессо с последующим добавлением горячего молока в пропорциях 1:1

- **Латте макиато**  
Этот горячий кофейный напиток приготавливается путем вливания в молоко эспрессо в пропорции 3:1. Основное отличие напитка заключается в том, что при его приготовлении кофе добавляется в молоко, и напиток, таким образом, получается слоистым: слой молока, слой эспрессо, слой вспененного молока.
- **Макиато**  
Макиато- кофейный напиток, изготавливаемый путем добавления к эспрессо минимального количества (“пятнышка”) молока, обычно взбитого.
- **Флэт уайт**  
Этот кофейный напиток приготавливается на основе двойного эспрессо с добавлением молока.

#### **Приготовление латте макиато:**

- Налейте молоко в резервуар для молока.
- Поставьте кружку под блок подачи напитка.
- Выберите латте макиато.
- Прибор взобьет молоко до густой и плотной пены.

**В процессе приготовления для образования слоев сначала нальется молочная пена, затем кофе.**

- Ополаскивание после приготовления напитка.

**Устройство автоматически запускает функцию очистки молочной системы спустя 8 мин после работы. Убедитесь, что приготовленный напиток был убран из-под блока подачи напитка, а вместо него поставлена емкость для слива воды.**

**Для поддержания оптимальной работы взбивания молока необходимо ежедневно очищать капучинатор.**

#### ✓ **Эспрессо допио**

«Doppio» - традиционный итальянский напиток, что в переводе означает «двойной». При выборе опции «эспрессо доппио» кофемашина готовит две порции эспрессо подряд. Двойная порция эспрессо дает более крепкий и насыщенный вкус.

#### ✓ **Американо**

Для приготовления «американо» в кофемашине используется уникальная технология смешивания кофе с горячей водой. Благодаря этому получается фирменный кофе с насыщенным вкусом. Кроме того, кофемашина позволяет регулировать количество воды в соответствии с вашими предпочтениями.

#### ✓ **Кофейник**

Совершите ностальгическое путешествие в прошлое, приготовив классический кофейник. Этот сосуд для напитков идеально подходит для отдыха и воссоединения с близкими. Наслаждайтесь неторопливым темпом и цените драгоценные моменты, наслаждаясь этим традиционным напитком, наполнив кувшин 1–5 порциями кофе.



### ✓ Лунго


Лунго иногда называют “растянутым эспрессо”. В нем больше воды, дольше пролив, чем в эспрессо, но то же количество кофе. Лунго готовится тем же способом, но с увеличенным количеством воды, благодаря большей длительности пролива. На вкус лунго отличается большей горькостью, чем эспрессо.

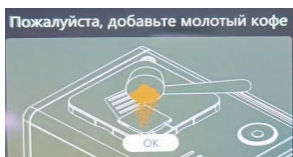
### ✓ Молотый кофе

- Количество молотого кофе не должно превышать 2х мерных ложек.
- Не используйте кофе слишком мелкого помола, чтобы избежать возможное засорение устройства.
- В случае недостаточного количества кофе на экране отобразится ошибка «Недостаточно молотого кофе» и прибор приостановит работу.



Пример: приготовление эспрессо на основе молотого кофе.

- Поставьте кружку под блок подачи напитка.
- Выберите режим использования молотого кофе .
- Выберите эспрессо.
- На экране отобразится «Пожалуйста, добавьте молотый кофе».




- Откройте крышку контейнера для кофейных зерен.
- Засыпьте 1 мерную ложку в резервуар для молотого кофе.
- Закройте крышку контейнера для кофейных зерен.
- Нажмите «ОК».

Прибор приготовит выбранный напиток.

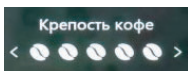
## НАСТРОЙКА ПАРАМЕТРОВ НАПИТКА


Чтобы получить доступ к настройкам, нажмите «» и измените индивидуальные параметры, такие как крепость кофе, количество воды и т. д.

Пример: Чтобы изменить крепость кофе для одной порции, выполните следующие действия.



- Коснитесь «Эспрессо» и иконку «» внизу экрана.
- Устройство перейдет на настраивание параметров.

В зависимости от выбранного вида кофе будут доступны настраиваемые позиции, которые отобразятся на экране.



- Измените настройку «» с помощью джойстика или нажав на экран.
- Нажмите «ОК». Произойдет возврат на стартовый экран.
- Нажмите «Эспрессо», чтобы приготовить кофе по заданным параметрам.

## НАСТРОЙКА УСТРОЙСТВА

Нажмите кнопку  для перехода в меню настроек. В разделе «Настройки»  выполните следующие действия:

Параметр настройки	Описание
Яркость	Регулировка яркости экрана в зависимости от освещения создает более комфортные условия для глаз.
Звук	Подтверждает сделанный выбор.
Язык	Настройка языка.
Количество	Установление единицы измерения количества воды (мл или унции).
Жесткость воды	Отрегулируйте жесткость воды чтобы предотвратить образование накипи.
Выключение через	Установление времени автоматического отключения для экономии электроэнергии (например, выключение через 15 мин, 30 мин) после последнего включения аппарата.
Счетчик напитков	Подсчет количества приготовленных напитков.
Заводские настройки	Сброс до заводских настроек (после сброса настроек кофемашина выключится).
Информация	Просмотр версии программного обеспечения.

## ОБСЛУЖИВАНИЕ КОФЕМАШИНЫ

### ВАЖНО





Для получения напитка хорошего качества соблюдайте правила хранения, гигиены и следите за сроком годности молока, кофе. Ежедневно меняйте воду в резервуаре. Не наливайте молоко, газированную или другую жидкость в резервуар для воды во избежание повреждений.

- Используйте только свежую, холодную и чистую воду.
- Извлеките резервуар для воды и тщательно промойте его под холодной водой.
- Наполните резервуар для воды свежей холодной водой и аккуратно установите его на место.

Для сохранения качества кофе регулярно проводите обслуживание устройства, следуя следующим действиям:

Обслуживание	Ежедневно	По мере необходимости	Примечание
Опорожните поддон для сбора капель и контейнер для сбора кофейной гущи. Промойте теплой водой.	V		Для сброса количества кофейной гущи необходимо всегда опорожнять емкость для кофейной гущи во время работы устройства. Это является единственным способом счета приготовленных чашек.
Очистите молочную систему	V		
Очистите капучинатор	V		
Промойте резервуар с водой	V		
Протирайте поверхность кофемашины чистой мягкой влажной тканью для сохранения чистого вида		V	
Очистите внутреннюю поверхность бака с водой с помощью тряпки/губки/щетки.		V	
Очистите поддон для сбора капель и контейнер для сбора кофейной гущи	V		На экране появится информация о необходимости провести очистку

#### Основная информация о техническом обслуживании:

- Нажмите иконку  для открытия раздела с техническим обслуживанием. В данном разделе представлены «Настройки устройства»  и «Обслуживание» устройства .
- При необходимости запуска программы технического обслуживания на главном экране отобразятся красным цветом следующие символы . Нажатие красного символа оповестит о программе технического обслуживания, необходимой к запуску.
- Убедитесь, что необходимые программы были запущены для технического обслуживания.

## ОЧИСТКА КОФЕМАШИНЫ

### ✓ Процесс ополаскивания кофемашины

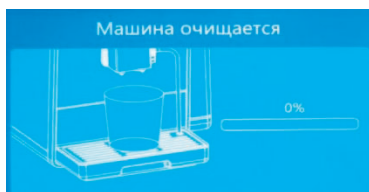
Включите вручную процесс ополаскивания кофемашины в любое удобное время.

- Поставьте емкость под блок подачи напитка.

- Нажмите иконку  для открытия раздела обслуживания.

- Нажмите «Обслуживание» .

- Нажмите «Промывка»  для запуска процесса ополаскивания кофемашины.



Процесс ополаскивания кофемашины автоматически прекратится.



#### ✓ **Автоматическое ополаскивание системы подачи молока**

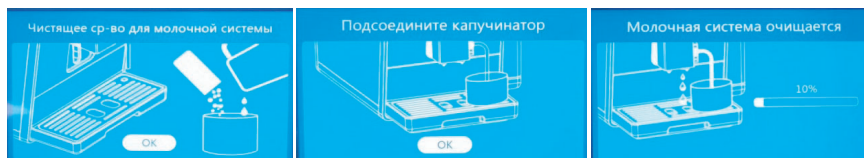
Через 8 мин после взбивания молока система взбивания молока автоматически начнет процесс ополаскивания. Для обеспечения надлежащего технического обслуживания после взбивания молока подставляйте емкость под блок подачи напитка, это позволит собрать жидкость и предотвратить разливание.

#### ✓ **Очистка молочной системы**

Для исправной эксплуатации системы подачи молока необходимо ежедневно очищать капучинатор, особенно после работы функции взбивания молока.

**Для очистки системы подачи молока используйте резервуар объемом 600 мл.**

- Нажмите .
- Нажмите «Очистка молочной системы» .
- Налейте 1 порцию специализированного чистящего средства в резервуар для очистки молочной системы.
- Вставьте капучинатор в резервуар.
- Поставьте емкость под блок подачи напитка.



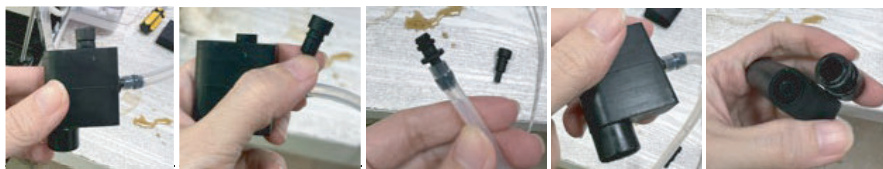
- После завершения этапов очистки нажмите «ОК» для следующего действия.

Блок подачи напитка и капучинатор были очищены.

Процесс очистки молочной системы автоматически завершится.

#### ✓ **Разбор и очистка системы подачи молока**

Если в процессе взбивания молока образуется недостаточное количество пены или молоко расплёскивается из системы отвода, это может указывать на засорение системы подачи молока, что требует разборки и промывки.



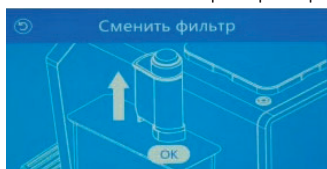
- Разберите систему подачи молока на отдельные элементы.
- Промойте все детали под проточной водой. Замочите элементы в воде с добавлением чистящего средства, если на них присутствуют стойкие следы от молока, а затем тщательно промойте каждую деталь.
- Соберите систему подачи молока и плотно присоедините детали до характерного щелчка.

### ✓ Установка/замена фильтра

Устройство сообщит о необходимости замены фильтра после того, как он будет израсходован.

Пример: отобразится начальный экран или в разделе технического обслуживания появится надпись «Сменить фильтр».

- Снимите и опорожните резервуар для воды.
- Извлеките использованный фильтр.
- Поместите новый фильтр в корпус резервуара для воды.



- Наполните резервуар холодной свежей водой и установите его на место.

### ✓ Очистка системы заваривания

Кофемашина напомнит вам о необходимости очистки системы заваривания после завершения 200 приготовлений.

Продолжительность программы очистки составляет около 20 минут.

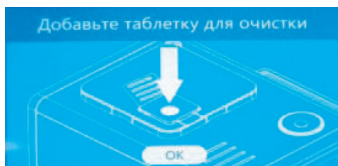
Важно не прерывать программу очистки, так как это может отрицательно сказаться на эффективности очистки.

Приобретайте чистящие таблетки только в специализированных магазинах.

На экране отобразится сообщение «Очистка системы заваривания».

- Нажмите «Ок».
- Опорожните поддон для сбора капель.
- Наполните резервуар для воды.

- Откройте крышку резервуара для молотого кофе.
- Добавьте чистящую таблетку.
- Закройте крышку резервуара для молотого кофе.



- Нажмите «Ок» на экране или используйте для управления джойстик.
- Поставьте чашку под блок подачи напитка.
- «Машина очищается», из блока подачи напитка вытекает вода.
- «Наполните резервуар для воды», повторите процесс очистки, чтобы тщательно удалить оставшиеся остатки средства.

#### ✓ Декальцинация (очистка от накипи)

Со временем в кофемашине образовывается накипь, причина которой заключается в жесткости воды. Устройство автоматически уведомит о необходимости провести удаление от накипи.

#### ПРИМЕЧАНИЕ

**Прерывание процесса удаления накипи может привести к повреждению устройства.**

- **Дождитесь полного завершения удаления накипи.**
- **Продолжительность очистки от накипи составляет около 45 мин.**
- **Приобретайте средство для удаления накипи у проверенных продавцов.**
- **При попадании средства на любую поверхность есть риск его повреждения. Немедленно удалите средство с поверхности.**

Функция «Декальцинация» отобразится на экране.

- Выберите «Декальцинация».
- Нажмите «ОК».
- Извлеките фильтр из резервуара.
- Опорожните поддон для сбора капель.
- Растворите средство для удаления накипи в резервуаре с водой. Процесс может занять несколько минут.
- Поставьте кружку под блок подачи напитка.
- Кофемашина начнет процесс очистки от накипи.
- В середине цикла очистки от накипи функция «очистка поддона для сбора капель» повторится.
- Процесс очистки от накипи будет продолжаться до его завершения.

### ✓ Очистка резервуара для кофейных зерен

Для поддержания качества кофе важно периодически очищать резервуар для кофейных зерен, чтобы не допустить образования маслянистой пленки. Для очистки резервуара выполните следующие действия:

- Выключите кофемашину с помощью кнопки вкл/выкл.
- Снимите крышку резервуара для кофейных зерен.
- Протрите внутреннюю часть резервуара мягкой сухой тряпкой или губкой.
- Насыпьте кофейные зерна в емкость.
- Закройте крышку резервуара для кофейных зерен.

Своевременная очистка резервуара позволит сохранить вкус и аромат кофе, а также предотвратит неисправности в работе.

## ХРАНЕНИЕ И ТРАНСПОРТИРОВКА

### ХРАНЕНИЕ

Электроприборы хранятся в закрытом сухом и чистом помещении при температуре окружающего воздуха не ниже плюс 5°C и не выше плюс 40°C с относительной влажностью не выше 70% и отсутствии в окружающей среде пыли, кислотных и других паров, отрицательно влияющих на материалы электроприборов.

### ТРАНСПОРТИРОВКА

Электроприборы транспортируют всеми видами транспорта в соответствии с правилами перевозки грузов, действующими на транспорте конкретного вида. При перевозке прибора используйте оригинальную заводскую упаковку.

Транспортирование приборов должно исключать возможность непосредственного воздействия на них атмосферных осадков и агрессивных сред.

## УСТРАНЕНИЕ НЕПОЛАДОК

### ВНИМАНИЕ!

**НЕ ПЫТАЙТЕСЬ САМОСТОЯТЕЛЬНО УСТРАНИТЬ НЕИСПРАВНОСТЬ ПРИБОРА, ЭТО МОЖЕТ ПРИВЕСТИ К ПОЛОМКЕ УСТРОЙСТВА. ОБРАТИТЕСЬ В АВТОРИЗОВАННЫЙ СЕРВИСНЫЙ ЦЕНТР.**

Перед обращением в сервис ознакомьтесь с таблицей неисправностей.

## Сообщения на начальном экране

Сообщение	Причина	Решение
Заполните резервуар для воды	-Резервуар для воды пуст.  -Резервуар для воды либо установлен неправильно, либо не установлен вообще.	-Заполните резервуар достаточным количеством воды. (Не превышайте максимальный допустимый уровень) -Убедитесь, что резервуар для воды правильно установлен и надежно закреплен на своем месте.
Очистите контейнер для кофейной гущи/ поддон для сбора капель	Контейнер для кофейной гущи и поддон для сбора капель заполнены.	Очистите контейнер для кофейной гущи и поддон для сбора капель.
Поддон для сбора капель не установлен	Поддон для сбора капель либо установлен неправильно, либо не установлен вообще.	Убедитесь, что поддон для сбора капель правильно установлен и закреплен на своем месте.
Заполните контейнер для кофейных зерен	Контейнер для кофейных зерен пуст. Нет возможности приготовить кофе, но есть подача горячей воды.	Заполните контейнер для кофейных зерен.
Недостаточно молотого кофе	Недостаточно молотого кофе, устройство прекратило работу.	При следующем приготовлении кофе добавьте больше молотого кофе, но не более 2 мерных ложек.

## Сообщения очистки

Сообщение	Возможная причина	Решение
Очистка молочной системы	Прибор предложит очистить молочную систему	Выполните очистку молочной системы
Очистка системы заваривания	Прибор предложит очистить систему заваривания	Выполните очистку системы заваривания
Декальцинация	Прибор предложит выполнить декальцинацию	Выполните удаление накипи
Сменить фильтр	Фильтр полон	Замените старый фильтр на новый

## Устранение неполадок

Неполадка	Возможная причина	Решение
Молоко выходит из капучинатора крупными пузырями или недостаточно вспенивается	Загрязнение капучинатора	1. Убедитесь, что крышка резервуара для молока установлена правильно. 2. Выполните очистку молочной системы. 3. Разберите и тщательно промойте капучинатор.
Кофе выходит по каплям	Слишком мелкий помол кофе послужил причиной засорения блока подачи	По возможности сделайте помол кофе на 1-2 степени крупнее. Регулировать степень помола можно только в процессе измельчения кофейных зерен. Следите за тем, чтобы ручка настройки помола не поворачивалась более чем на одно деление за раз, чтобы не повредить кофемолку.



Кофе выходит слишком медленно	Слишком мелкий помол кофе послужил причиной засорения блока подачи	Попробуйте использовать кофе более грубого помола.
	Неправильно определена жесткость воды	Удалите накипь
За контейнером для кофейной гущи остались остатки молотого кофе	Из используемых кофейных зерен получается больше молотого кофе, чем обычно.	1. Уменьшите крепость кофе или степень помола. 2. Не насыпайте больше 2х мерных ложек кофе.
При пустом баке с водой не отображается надпись «Залейте чистую воду»	В резервуаре для воды образовалось большое количество накипи	Удалите накипь
Устройство сильно шумит во время процесса помола	В кофемолке присутствуют посторонние предметы	Обратитесь за помощью к аккредитованному квалифицированному специалисту в ближайший сервисный центр.
Отображение «Ошибка» на экране		Выключите кофемашину с помощью кнопки вкл/выкл. Обратитесь за помощью к аккредитованному квалифицированному специалисту в ближайший сервисный центр.
	Если устройство на протяжении долгого времени использовалось при низкой температуре, функция нагрева может быть отключена в целях безопасности.	Оставьте прибор отогреваться при комнатной температуре

## ТЕХНИЧЕСКИЕ ХАРАКТЕРИСТИКИ

<b>Модель</b>	<b>KACM 2004 Adajio</b>
<b>Тип изделия</b>	<b>Кофемашина бытовая электрическая</b>
<b>Электропитание (напряжение / частота)</b>	<b>220–240 В / 50 - 60 Гц</b>
<b>Потребляемая мощность</b>	<b>1320-1580 Вт</b>
<b>Класс защиты от поражения эл током</b>	<b>I</b>
<b>Давление</b>	<b>20 бар</b>
<b>Емкость резервуара для воды</b>	<b>1,5 л</b>

**Примечание.** Вследствие постоянного процесса внесения изменений и улучшений, между руководством и изделием могут наблюдаться некоторые различия. Производитель надеется, что пользователь обратит на это внимание.

## ИНФОРМАЦИЯ ОТ ПРОИЗВОДИТЕЛЯ

<b>Торговая марка</b>	KÖRTING®
<b>Модель</b>	KACM 2004 Adajio
<b>Вид продукции</b>	Кофемашина бытовая электрическая
<b>Место производства</b>	На заводе TSANN KUEN (ZHANGZHOU) ENTERPRISE CO., LTD Адрес: Tsann Kuen Industrial Park, Taiwanese Investment Zone, ZhangZhou, Fujian, P.R. China
<b>Поставщик на территории РФ, уполномоченный на принятие претензий</b>	ООО «Кёртинг РУС», 125252, г Москва, ул Гризодубовой, д 4, к 3, этаж 1, пом 1, комн 2 ; Тел : +7(495) 150-64-14 E-mail: info@korting ru

	Официальный сайт: <a href="http://www.korting.ru">www.korting.ru</a>
<b>Гарантийный срок</b>	36 месяцев
<b>Срок службы</b>	5 лет
<b>Серийный номер указан на стикере на корпусе прибора</b>	См. дату производства на шильдике на корпусе прибора

Подтверждено соответствие данного бытового прибора требованиям применимых технических регламентов:

- ТР ТС 004/2011 Технический регламент Таможенного союза «О безопасности низковольтного оборудования»
- ТР ТС 020/2011 Технический регламент Таможенного союза «Электромагнитная совместимость технических средств»
- ТР ЕАЭС 037/2016 Технический регламент Евразийского экономического союза «Об ограничении применения опасных веществ в изделиях электротехники и радиоэлектроники».

## СЕРВИСНАЯ ПОДДЕРЖКА

**Список авторизованных сервисных центров, осуществляющих гарантийный ремонт, указан на официальном сайте в разделе «Поддержка»: <https://korting.ru/support/>**

**По вопросам обслуживания, ремонта техники и качества работы авторизованных региональных сервисных центров обращайтесь на круглосуточную горячую линию сервисной поддержки по телефону: 8(800)550-78-62**

**Гарантийное обслуживание является бесплатным** (включая стоимость работ материалов и, при необходимости и с учетом действующего законодательства, доставки) на дому у потребителя или в мастерской на усмотрение сервисного центра, и распространяется только на изделия, используемые в личных, семейных, бытовых целях, не связанных с предпринимательской деятельностью.

Обслуживание действительно на территории РФ и распространяется на производственный или конструкционный дефект изделия.

**Гарантийное обслуживание не распространяется на:**

1. Комплектующие изделия (которые могут быть сняты с основного изделия без применения каких-либо инструментов, а именно: полки, ящики, корзины, насадки, решетки, трубки, шланги и другие подобные комплектующие);
2. Недостатки изделий, вызванные несоблюдением прилагаемой инструкции по эксплуатации, транспортными повреждениями, неправильной установкой, перепадами напряжения питания, небрежным обращением или плохим уходом, неправильным использованием (включая перегрузку);
3. Недостатки, вызванные независящими от продавца причинами, такими как: явления природы и стихийные бедствия, пожар, действия домашних или диких животных, а также насекомых, грызунов, попадание внутрь изделия посторонних предметов (в том числе жидкостей) и другими подобными причинами;
4. Недостатки, возникшие в результате внесения конструктивных изменений или ремонта изделия потребителем или неавторизованным сервисным центром;
5. Расходные материалы: лампы освещения, фильтры, элементы питания и прочие элементы по уходу за изделием, которые описаны в инструкции по эксплуатации;
6. Внешние и внутренние загрязнения, потертости, царапины, возникшие в процессе эксплуатации,

установки, регулировки, чистке изделия, замене расходных материалов (ламп освещения, фильтров, элементов питания и др.) и прочему уходу за изделием, который описан в инструкции по эксплуатации.

Любые претензии по качеству товара изделия рассматриваются только после предварительной проверки качества изделия представителем авторизованного сервисного центра.

Компания Korting оставляет за собой право по своему усмотрению расширить свои обязательства перед потребителем по сравнению с требованиями закона и указанными в настоящем документе обязательствами.

Перед установкой и использованием изделия обязательно внимательно прочтите инструкцию по эксплуатации.

Для установки (подключения) техники мы рекомендуем обращаться в авторизованные сервисные центры. Вы можете воспользоваться услугами любых других квалифицированных специалистов или выполнить это самостоятельно, воспользовавшись рекомендациями инструкции по эксплуатации, однако изготовитель (продавец) не несет ответственности за возникшие дефекты в следствие неправильной установки.

Специалисты, осуществляющие подключение (установку), делают отметку в соответствующем разделе гарантийного талона.

СВЕДЕНИЯ ОБ УСТАНОВКЕ ПРИБОРА (заполняется только для приборов, подлежащих установке)	
Дата установки:	Мастер:
Организация установщик:	Работу принял. Подпись заказчика:

**Фирма производитель оставляет за собой право без предварительного предупреждения вносить изменения в конструкцию, дизайн, комплектацию или технологию изготовления без смены основных характеристик изделия.**

**korting**

---

Модель: \_\_\_\_\_

Серийный номер: \_\_\_\_\_

Дата приобретения: \_\_\_\_\_

Вид дефекта: \_\_\_\_\_

Проведенные работы: \_\_\_\_\_

\_\_\_\_\_

Ф.И.О. потребителя: \_\_\_\_\_

Адрес: \_\_\_\_\_

Телефон: \_\_\_\_\_

Дата ремонта: \_\_\_\_\_

Мастер: \_\_\_\_\_

Место штампа

(вырезать по пунктиру)

**korting**

---

Модель: \_\_\_\_\_

Серийный номер: \_\_\_\_\_

Дата приобретения: \_\_\_\_\_

Вид дефекта: \_\_\_\_\_

Проведенные работы: \_\_\_\_\_

\_\_\_\_\_

Ф.И.О. потребителя: \_\_\_\_\_

Адрес: \_\_\_\_\_

Телефон: \_\_\_\_\_

Дата ремонта: \_\_\_\_\_

Мастер: \_\_\_\_\_

Место штампа

**körting** ■ SINCE 1889

**RUS**